

Vooraf

Volgens de Franse letterontwerper Roger Excoffon wordt typografie gelezen voordat zij gezien wordt. Anderzijds wordt de opgemaakte pagina gezien alvorens te lezen. Van opmaak of layout is sprake

zo gauw je een element op een oppervlak brengt.

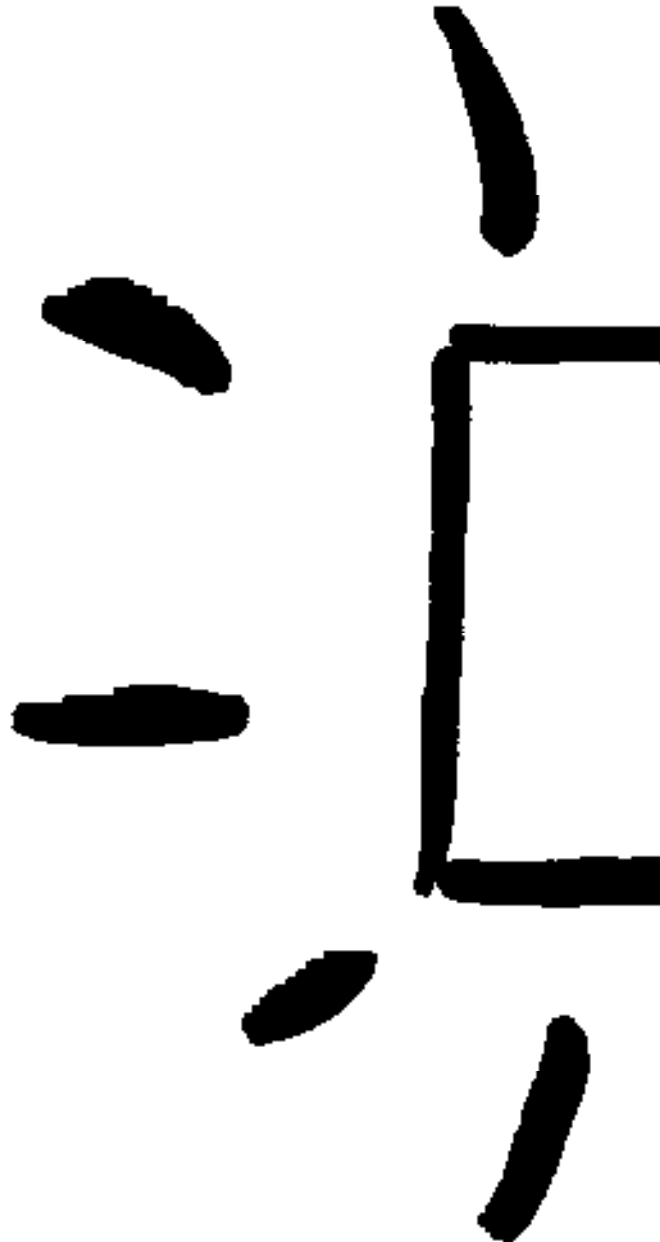
Vanaf dat moment zijn er allerlei mogelijkheden, dus is er menige beslissing te nemen. Hoe meer elementen en hoe minder beperkingen, des te meer keuzemogelijkheden... en moeilijkheden.

Allereerst moeten we ons rekenschap geven van dat wat we willen bereiken met het ontwerp:

hoe kies je de beste uit vele mogelijkheden?

Welke ordening beantwoordt het best aan de gestelde opgave? In drukwerk zijn de basiselementen papier en inkt. Uit de inkt komt tekst naar voren – titels, koppen, voetnoten – alle zodanig geplaatst dat ze door ons publiek kunnen worden herkend. Er is ook beeld; door enig onderzoek leert het beeld ons hoe het zou willen worden gebruikt. En er is een drager, meestal papier van een gegeven formaat.

Het is aan ons deze zaken op de meest gunstige manier samen te brengen.

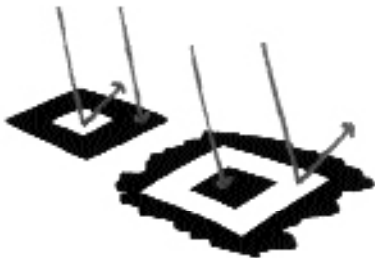


Tegenvorm

Plaats je een element op een vlak, dan ontstaan er contrasten. Door die contrasten verschijnen tegelijk vorm en tegenvorm. Hun definitie is uitwisselbaar want ze bestaan dankzij elkaar: wat ze samen teweeg brengen noemen we de informatie. Die informatie is de vorm van de grens tussen vorm en tegenvorm, een rand van contrast; zichtbaar door verschil tussen licht en donker, een verschil in reflecteren of absorberen van licht. Bij zwarte letters op wit papier bijvoorbeeld herken je geabsorbeerd licht en neem je op wat je niet ziet. Vaak ben je je niet bewust van de tegenovergestelde vorm die je werkelijk ziet. Je kunt bij drukwerk ook weer niet alle niet-herkenbare vormen tegenvorm noemen.



Informatie is onderscheid, contrast.
Een-vovlak informeert niet.



Vaak zijn de waarneembare delen zwart en absorberen ze licht.

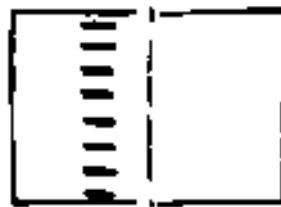


Een vacuum.

Op het drukvlak deel ik de tegenvorm in in drie typen. Vormen rondom de kleine – meestal typografische – details. Ik noem deze vormen tegendetail of detailvorm; vanwege hun kleine afmeting is de rand van informatie fragiel. Ze moeten voldoende contrast leveren om de boodschap van het bedrukte oppervlak naar jouw netvlies te brengen. Vergroot je een tegendetail teveel in relatie tot de details zelf, dan vermengt het zich met een tweede type van tegenvorm: het tegendeel of de constructie, de vorm die de onderdelen verbindt en samenbrengt en duidelijk maakt of onderdelen in lijn zijn geplaatst of verschoven ten opzichte van elkaar, los staan of bij elkaar horen. De constructie toont hoe tekst en beeld opeenvolgen en wijst de weg op het vlak. De constructie helpt je publiek bij het herkennen van de plaatsing van bepaalde elementen.



De constructie geeft aan hoe de vier regels gelezen moeten worden.



Tekstregels omgeven door de-compositievorm.



Tegendetails.

Als je het tegendeel vergroot, verbindt het zich met de derde tegenvorm in de layout, de tegenlayout of compositievorm. Deze vorm bewerkstelligt wat je wilt uitdrukken met je compositie – harmonie, schoonheid, of evenwicht etc. Deze vorm is niet aanwezig in een horror vacui-oplossing.

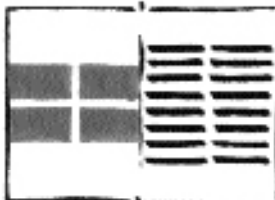
Over het algemeen zijn tegenvormen vormen rondom andere vormen. Vandaar dat je er een zeker oog voor moet krijgen: dat wat je herkent en het tegengestelde ervan vormen samen de compositie.



Een voorbeeld van horror vacui.



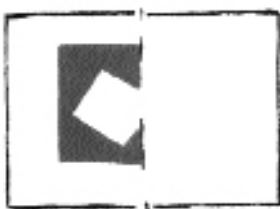
Wat is vorm en wat is tegenvorm?



De layout.

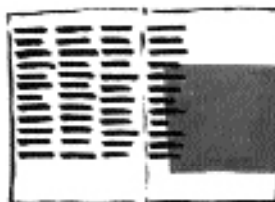


De tegenlayout.

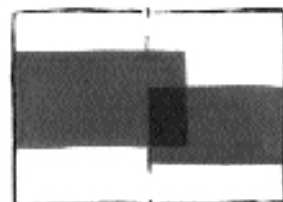


Vorm in vorm in vorm.

Een compositie met een kruis door vier rechthoekige compositievormen (tegenvormen).



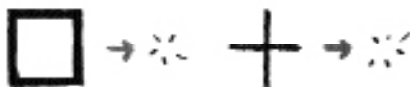
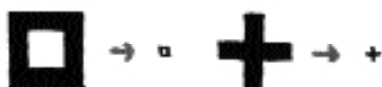
Een compositie in twee lagen: twee-lagen tegenlayout.



Twee afbeeldingen vormen drie typen-oppervlak, en drie tegenlayout-vormen: ze vormen samen een beeld dat twee tegenvormen genereert.

Overdracht

Vanwege deze kracht heb je een drager nodig voor je bericht. Licht maakt de contrasten zichtbaar van de randen van vormen. Hun bericht wordt van het vlak, door de lucht, naar je netvlies gebracht. Deze overdracht is geen oneindige kracht. Boven een bepaalde grens worden de vormen te vaag om door je ogen herkend te worden, en nog verder weg verdwijnen ze geheel.



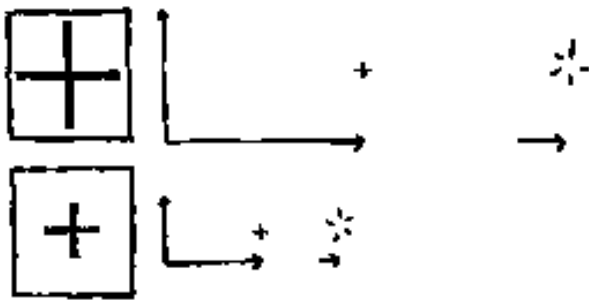
Gegeven vormen van gelijke grootte maar verschillend van gewicht zullen op gelijke afstand verschillende effecten teweegbrengen. De ene vorm is niet te zien, de andere verliest zijn vorm, een derde is op diezelfde afstand nog steeds zichtbaar.



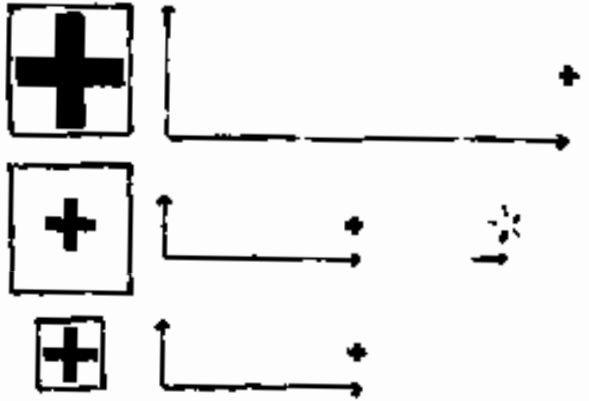
Tegendelen.



Tegendelen.



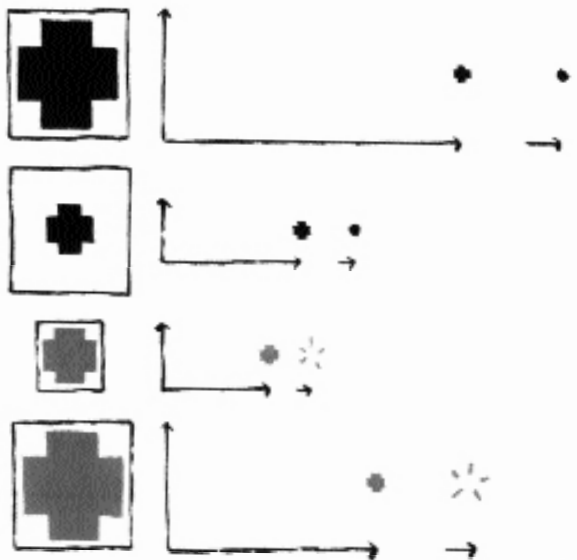
Maat en maximum overdrachtsafstand van een gegeven element met een gegeven contrast staan altijd in gelijke verhouding tot elkaar.



De maat van de bedrukking, niet de maat van de drager levert de afstand van maximale overdracht.

Drukwerk, bijvoorbeeld een boek, vraagt een bepaalde leesafstand en is vaak van een voorgeschreven formaat. Iets wat vanaf de overkant van de straat moet kunnen worden gezien vraagt om een andere grootte. Het vlak is van belang voor het overbruggen van de gestelde afstand, maar de overdracht vindt plaats door middel van de bedrukking.

Grotere contrasten, grotere en eenvoudiger vormen en de combinatie van beide op een gegeven drager werpen het bericht over een grotere afstand. Vergroot of verklein je de bedrukking, dan vergroot of verklein je de overdracht met dezelfde graad. En vanwege de overdracht druk je op een drager.



Verander je de maat van hetzelfde element dan verandert de maximum afstand; verklein je het contrast dan verkleint dat de maximale overdrachtsafstand.

Gebaar

Kijkend naar een compositie krijg je een indruk. In drukwerk moet je gebaar eenvoudig en duidelijk zijn. De lezer moet het in een snel, in een ogenblik kunnen overzien, in een saccade (de oogfixatie van een kwart seconde). Het gebaar is de uitdrukking van een stellingname, een eenvoudige grafische oplossing van de compositie zoals die door het publiek wordt herkend; je hoeft ze er niet altijd mee te verwennen. Als je gebaar sterk is, kan je ontwerp aandacht trekken en overleven in deze volle en luidruchtige wereld.



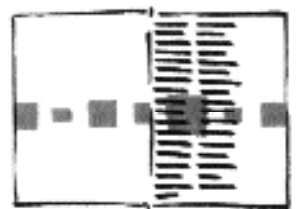
Een compositie vol tekst.



Een compositie met grote grijze letters.



Een compositie die leeg is op een kleine afbeelding in het midden na.



Een compositie bestaande uit een kruis van beeld en tekst.

Beweging

De ordening van drukwerk kan een indruk wekken.

Of een idee van beweging geven. Dit is abstract:

de kennis is ontleend aan het dagelijks leven.

Een op zichzelf staand element kan beweging suggereren.

Ook de plaatsing op het vlak kan beweging uitdrukken of versterken.

Om dit te kunnen begrijpen vergelijken we het drukvlak met een venster of een scherm:

kijk je ernaar dan kun je een voorwerp

daarbinnen zien bewegen. Bij een camera beweegt het

venster zelf ook, zelfs wanneer de objecten die

je ziet ook in beweging zijn.

Op het bedrukte oppervlak wordt de bewegings-ervaring



Een voorwerp met beweging naar links.



Een voorwerp met beweging naar rechts.



Beweging op een vlak naar links.



Bewegingloos op een vlak.



Omlaag op een vlak.



Omhoog op een vlak.



Vallende elementen.



Door hun plaatsing op het vlak beginnen elementen te bewegen. De-leesrichting bepaalt het richtingsgevoel van de kijker.



Omhoog.



Omhoog en van het vlak af.



Naar beneden komen.



Vallen.



Eruit.

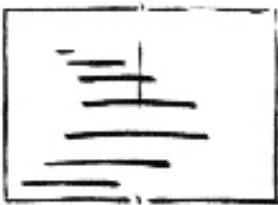


Van rechts naar links lezen (Arabisch, bijvoorbeeld), je-ziet naar boven, boven van het vlak af, en omlaag.

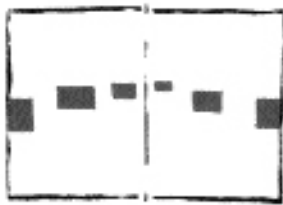


De tekst is het object; het vlak het venster.

beïnvloed door de leesrichting en hoe wij over het algemeen drukwerk consumeren. Daarom verschijnen en verdwijnen de voorwerpen, gaan ze omhoog en lopen ze af, komen ze binnen en gaan ze omlaag. Dynamische oplossingen als diagonalen, bogen, vrije regelval en asymmetrie maken de compositie druk en onrustig. Drukwerk beweegt nooit op eigen kracht.



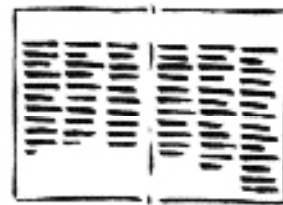
Een beweging door perspectief.



Beweging door boogvorm en diepte.



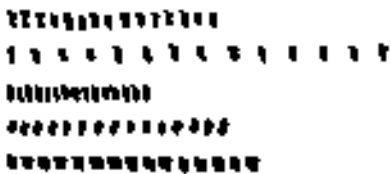
Beweging door een diagonaal.



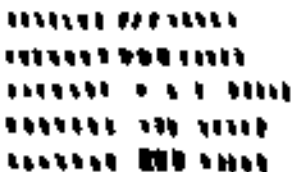
Een beweging door een boog van twee tegenoverliggende vormen.

Ritme

Je kijkt naar afbeeldingen. Je leest tekst. Je voelt ritme. Ook dat is een actieve kracht op een vlak en in drukwerk. Ritme begint waar meer dan twee dezelfde elementen in geordende afwisseling geplaatst zijn. De herhaling van verwante elementen schept een ritme of patroon, en er is van alles mogelijk. Zo'n herhaling kan orde scheppen, regelmaat, structuur in de compositie brengen. Ritme leidt de ogen van de



Vier soorten ritme, opgebouwd uit gelijke elementen; een ervan gebruikt een afwijkend element.



Een paar verstoorde ritmes die typografie zouden kunnen zijn.



Ritme in en rond lettervormen.

kijker. Gebruik je verschillende ritmes voor verschillende soorten informatie, dan maak je het ritme voelbaar en de verschillen zichtbaar. Wil je afwijken van wat er al is, dan kan het interessant zijn voeling te houden met het oorspronkelijke ritme. Zelfs een onderbreking als een woordspatie of een verschil van regelafstand vertelt ons iets en trekt de aandacht. Een nadelige kant van ritme: je moet er voorzichtig mee omgaan. Een sterk, zeer regelmatig ritme kan gaan trillen voor de ogen. Het in gelijke vormen persen van een rij afbeeldingen gaat vaak ten koste van wat ze overbrengen. Ritme kan een positief effect hebben op de leesbaarheid, maar zorg ervoor dat de beelden of de boodschap niet overschaduwde: overdaad schaadt. Ritme is een spel van opbouwen en afbreken tegelijk; het heeft de bedoeling je publiek wakker te houden. Word je bewust van wat je met ritme op een vlak kunt bereiken: een kracht om nader te onderzoeken.



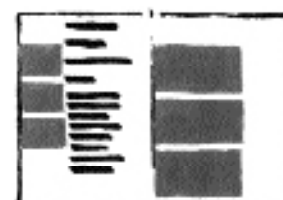
Driemaal ritme: regelritme, ritme van kolommen, ritme op de dubbele pagina.



Een horizontaal ritme dat twee pagina's tot een dubbele pagina verbindt.



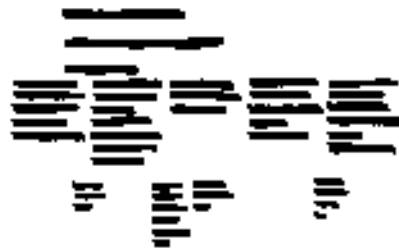
Een ritme voor de tekst en een ritme voor de afbeeldingen.



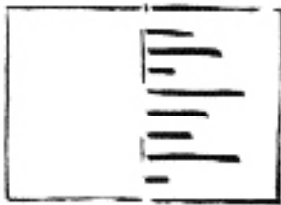
Twee ritmeveranderingen: het ene om de inleiding te scheiden van de tekst, het andere om de afbeeldingen van elkaar te onderscheiden.

Diepte

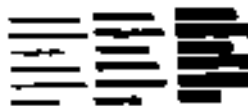
Een ander verschijnsel uit het dagelijks leven dat niet werkelijk optreedt op een bedrukt oppervlak is diepte. Een schaduw ervan kan zichtbaar worden gemaakt door



Verskillende ritmes voor de te-onderscheiden typografische onderdelen.



Een beweging door grove vrije regelval.



Is ritme met andere elementen hetzelfde ritme?

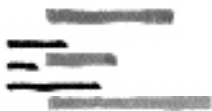


Ritme en onderbreking duiden iets aan.

perspectief te gebruiken, of door afbeeldingen (foto's bijvoorbeeld) te gebruiken. Je kent diepte uitje dagelijkse omgeving; je denkt diepte te zien in drukwerk.

Uit het dagelijks leven heb je allerlei vormen van ruimtelijk bewustzijn: je waarneming van achter- en voorgrond zegt je dat schaduw, het blauw van de lucht en onderbroken vormen achtergrond moeten zijn. Andersom moeten vormen die een schaduw veroorzaken

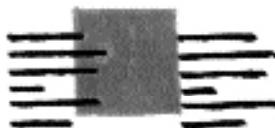
of andere vormen onderbreken wel de voorgrond zijn. Gedempte grijzen en vagere kleuren vormen – gebruikt op een wit oppervlak – de achtergrond in vergelijking met donkerder of helder gekleurde vormen. Elementen die qua kleur dicht bij hun ondergrond liggen, suggereren minder diepte dan die met een groter contrast. Een gekaderde foto werkt als een venster, alsof het beeld onder het oppervlak doorloopt. Pas wanneer je er een schaduw aan geeft lijkt een uitgesneden foto op het vlak te liggen. Door vormen op en onder elkaar te leggen ontwikkel je gelaagdheid. In een nieuwe laag kun je een compositie maken die harmonieert of juist contrasteert met de eerste. Werkend in lagen kun je economische oplossingen bedenken en elementen combineren, maar



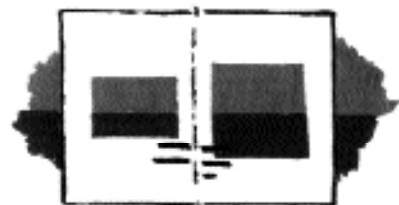
De schaduw is de achtergrond.



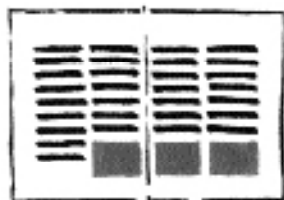
Een onderbroken vorm is achtergrond.



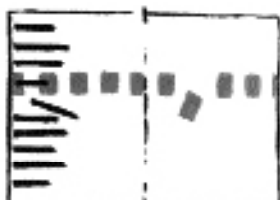
Elementen die sterk contrasteren met de ondergrond komen meer-naar voren dan grijswaarden die er dichtbij liggen.



Gekaderde foto's werken als vensters: het beeld bevindt zich achter het-oppervlak.



Het ritme van de typografie hoeft niet voor de afbeeldingen te worden gebruikt.



Tweemaal een verstoord ritme.

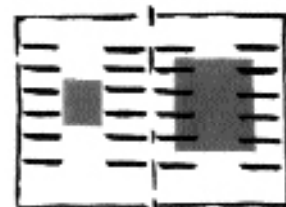
essentieel is hoe de vormen verbonden zijn. Wanneer de interessante begrenzingen van de informatie over elkaar heen worden gelegd, kunnen ze in conflict raken (elkaar in de weg gaan zitten) en niet alleen het gevoel van ruimte, maar ook de informatie zelf verminderen. In een gelaagde compositie kan elk niveau worden getoetst aan de hand van de krachten. Diepte is een riskant maar aardig hulpmiddel omdat het nooit letterlijk bestaat op het vlak.

Structuur

Structuur bindt de onderdelen samen – een belangrijke kracht en niet alleen in drukwerk. Structuur wil zeggen niet de delen maar hun verbinding, en bestaat uit eenvoudige lijnen op een vlak. Deze onzichtbare lijnen



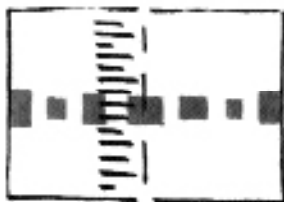
Breng je de onderdelen in lagen-onder, zorg dan dat de interessante begrenzingen herkenbaar zijn.



Een economische oplossing voor het-vergroten van een afbeelding, waar dat kan.

tonen hoe de onderdelen geordend zijn, en ze wijzen de weg bij het gebruik, bij het in je opnemen van de compositie.

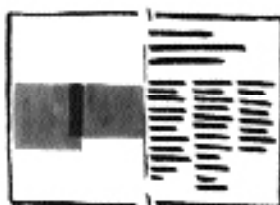
Een structuur is niet hetzelfde als een stramien. Een stramien voorkomt vaak slechte oplossingen, maar nog vaker voorkomt een stramien betere oplossingen. Een goede structuur daarentegen komt voort uit de gegeven onderdelen, voegt zich daar naar, en is zowel de maker als de lezer van dienst.



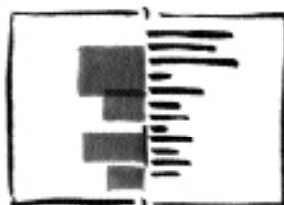
Structuur: een kruis van tekst en beelden.



Structuur voor de layout door middel van een kruisvorm.



Een structuur door middel van kolommen.



Een structuur voor de layout rond-het-rugwit.



Een structuur met een driehoek voor-de tekst en een driehoek van afbeeldingen.



Een structuur voor de layout met een afbeelding als middelpunt: andere elementen vertrekken van daaruit.



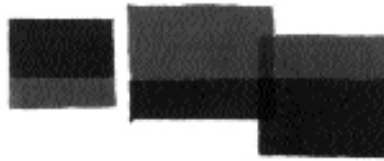
Een structuur is niet hetzelfde als een stramien.

Constructie

Als duidelijk is welke structuur je zult gebruiken voor de gegeven onderdelen, en alle andere overwegingen met betrekking tot het gegeven vlak zijn gemaakt, kun je beginnen met de layout. Construeren is het verbinden van de delen of elementen. Binnen

de structuur kunnen ze op talloze manieren worden samengebracht. Vaak geven de elementen of onder-delen zelf aan op welke manier ze het best verbonden kunnen worden.

Een kolom, niet alleen een grijsvlak, is opgebouwd uit tekstregels. Een gekaderde foto is niet alleen recht hoek, want hij bevat ook andere grafische structuren. Er zijn veel mogelijkheden voor het samenbrengen van beeld en typografie; hun combinatie moet de overige krachten op het vlak uitdrukken.



Een constructie van afbeeldingen uitgaande van hun horizon.

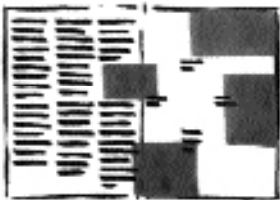


Een constructie van afbeeldingen met-gebruik van hun perspectief.

De constructie is het terrein waarop ten minste twee spelers elkaar ontmoeten. Het is een belangrijk, treffend moment in je layout, dat je moet zien uit te buiten.

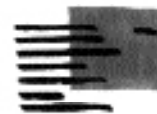
Detail

Onder invloed van je standpunt kunnen grote dingen klein lijken, en andersom. Dit kan ook in je layout voorkomen. Formaat en kijk-afstand samen kunnen het voorwerp geheel of maar ten dele zichtbaar maken; een andere factor is je blikveld, bepaald door



Een structuur door middel van een cirkel voor de afbeeldingen, een kruis-voor de bijschriften en drie kolommen voor de tekst.

Een constructie van elementen:



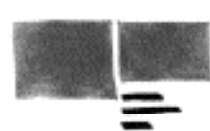
1. boven elkaar,



2. in elkaar,



3. door elkaar heen,



4. naast elkaar,



5. vlakbij elkaar,



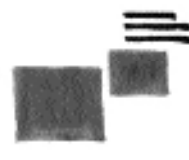
6. tussen,



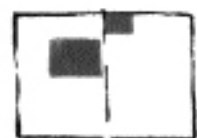
7. ritmisch,



8. aflopend, en



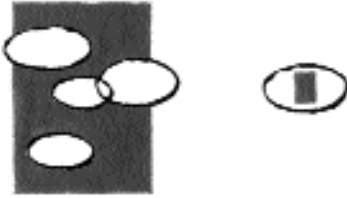
9. met een tegenvorm.



Drie manieren om twee pagina's tot een dubbele pagina te verbinden.

je eigen concentratie. Een oogfixatie met een hogere concentratie vernauwt je blik, dus neem je meestal eerder details waar.

Je zult nooit vooruit weten op welke plaatsen in de layout oogfixaties zullen optreden. Het is mogelijk details als onafhankelijke, afzonderlijke objecten te construeren. Maar wees ervan overtuigd dat fragmenten van tekstkolommen en afbeeldingen ook details zijn. Krijgt de kijker een indruk op grond van die eerste snelle blik, dan betreft hij daarin ook deze fragmenten, overlappingen en losse details.



Omdat je blikveld evengroot is, kan groot klein zijn.



Constructie van afbeeldingen en van afbeeldingen en hun bijschriften door-middel van een kruis, een horizontale of een verticale oplossing.

Bij elkaar opgeteld

Het is moeilijk de krachten op een vlak in samenhang te brengen. Ze werken samen of gaan tegen elkaar in, staan in wederzijdse verhouding tot elkaar of ze zijn er helemaal niet. En ik kan ze niet allemaal tegelijk aanspreken. Ik werkte ermee zonder ze te benoemen. Om mijn benadering van het ontwerpen aan mijn



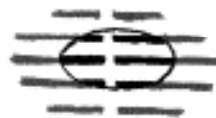
Paginacijfer.



Initiaal.



Deel van een titel of kop.



Een typografisch fragment.



Bijschrift.



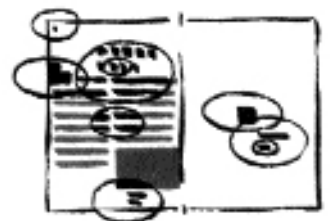
Een geïsoleerd detail.



Bijschrift.



Nog een saccade.

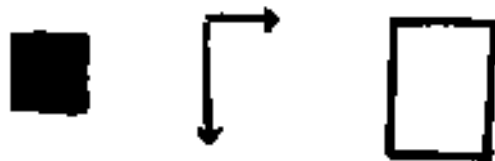


Vele oogfixaties nemen een layout op.

studenten uit te leggen, moest ik ze in woorden vatten. Mijn studenten waren behulpzaam, en mijn benadering hielp hen verder. Ik ontwerp nog altijd met de krachten, maar het is belangrijker voor me dat ik ze beheers, dan dat ik ze beschrijf of namen geef als tegenvorm, overdracht, gebaar, beweging, ritme, diepte, structuur, opbouw en detail. Het ordenen omvat ook licht, maat en dimensie; zwarting, verhouding, ruimte. In dit alles komt een vorm naar voren die gedachten oproept – die in woorden gezet op een drager zullen worden afgedrukt: er zal tekst zijn. Zoals deze tekst over de krachten.



Licht, maat en dimensie.



Zwarting, verhouding en ruimte.



De krachten op een vlak.



© tekst c.h.v. / r.i.s.d.i., providence, r.i., usa
docent Jaap van Triest
student Joost Meeuwissen
3e jaar grafische vormgeving
Academie St Joost Breda 1998

Christiaan H. Vermaas
oorspronkelijke titel: forces on a surface
Rhode Island School of Design
Graphic Design Department
Spirals Book four, 1991 p129-140

Onder paginaopmaak verstaan we hoe de ontwerper elementen en combinaties daarvan in verhouding tot de gebruikte drager hanteert – ook niet gebruikte elementen zijn mee bepalend – en we verstaan daaronder beslissingen gebaseerd op kennis, vakbekwaamheid en smaak.

Hoe je aan een paginaopmaak begint is eenvoudig te benoemen, maar het is lastig er iets over op papier te zetten. En een opgemaakte pagina als een 'compositie' te omschrijven is al te simpel. Dat kan met iets meer variatie. Paginaopmaak omvat het hanteren van elementen, de mogelijkheden deze te combineren en te rangschikken op een oppervlak. Er zijn krachten die een ingewikkelde compositie uiteen doen vallen in eenvoudiger onderdelen. Ieder deel van een compositie is een werkzame kracht, actief of passief. Deze krachten hebben een wederzijdse betrekking of overlappen elkaar gedeeltelijk, want er zijn diverse gezichtspunten van waaruit een compositie kan worden gezien.

Om de visuele krachten die werkzaam zijn op een vlak te begrijpen, kijken we naar hoe ze op elkaar inwerken. Als je je dit eigen maakt leer je verschillende mogelijkheden zien, leer je kiezen en beslissen. Je kunt de krachten inzetten om een pagina op te bouwen, maar ook om een compositie te analyseren: dat geheel waar alles deel van uit maakt. Hieronder volgt een krachtengids, bedoeld om de weg te effenen bij het vinden van dat ontwerp dat het best aan de gestelde opgave beantwoordt.

© tekst c.h.v. / r.i.s.d.i., providence, r.i., usa > Jaap van Triest